

Care and Cleaning

To clean, wipe fixture with a soft cloth. Clean glass with a mild soap. Do not use abrasive materials such as scouring pads or powders, steel wool or abrasive paper.

Entretien et Nettoyage

Nettoyer le luminaire en l'essuyant avec un chiffon doux. Utiliser un savon doux pour le verre. Ne pas utiliser de matières ou substances abrasives telles que tampons ou poudres à récurer, paille de fer ou papier de verre.

Warranty

Sea Gull Lighting fixtures and components, when properly installed and under normal conditions of use, are warranted to be free from defects in materials and workmanship for one year from date of sale. This product is warranted for five years. Sea Gull Lighting at its sole option will repair or replace, F.O.B. Factory, freight prepaid, any Sea Gull Lighting product defective in materials or workmanship. Such replacement is the exclusive remedy against Sea Gull Lighting should any of the products delivered prove defective. Invoices for labor charges and/or charge backs for labor will be denied unless prior written approval is given.

Any modification to a Sea Gull Lighting product not made at the factory will void the UL or ETL listing as well as the Sea Gull Lighting warranty policy.

To register your fixture, please visit our website: SeaGullLighting.com

Garantie

A la condition d'un montage et d'une utilisation dans les normes, les Luminaires et pièces Sea Gull Lighting sont garantis sans défauts des matériaux et dans leur fabrication pour une durée d'un an à compter de la date d'achat. Les produits sont garantis pour cinq ans. A sa seule discrétion, Sea Gull Lighting réparera ou remplacera tout produit Sea Gull Lighting défectueux dans ses matériaux ou dans sa fabrication, F.O.B. Usine fret payé d'avant. Un remplacement selon ces conditions est l'unique recours à l'encontre de Sea Gull Lighting dans le cas où les produits livrés se révèlent défectueux. Toute facture concernant des frais de main d'oeuvre et/ou toute demande de remboursement de main d'oeuvre sera rejetée à moins qu'un accord écrit ait été consenti au préalable.

Toute modification non effectuée par l'usine d'un produit Sea Gull Lighting conduira à l'annulation des enregistrements UL ou ETL ainsi que du contrat de garantie Sea Gull Lighting.

Pour enregistrer votre luminaire, veuillez consulter notre site web : SeaGullLighting.com



Customer Care Center
800-347-5483

SeaGullLighting.com



To register your fixture, please visit our website:
SeaGullLighting.com

HC-1530 012210

Please record for future reference:

Item Number

Date Purchased



NEED HELP?
¿NECESITA AYUDA?
AVEZ-VOUS BESOIN D'AIDE?



Please do not return this product to the store.

Por favor no devuelva este producto a la tienda.
Prière de ne pas retourner ce produit au magasin.

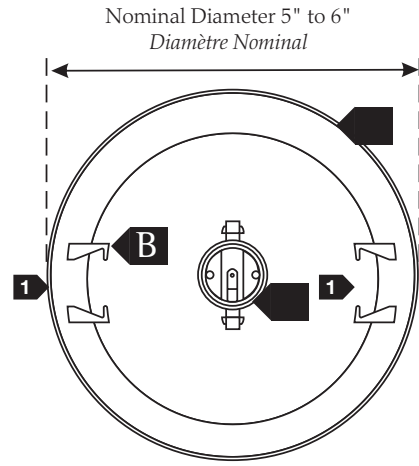
If you need installation assistance, replacement parts, or have questions regarding our warranty, please call our customer care center:

Si necesita asistencia en la instalación, piezas de repuesto, o tiene preguntas acerca de nuestra garantía, por favor llame a nuestro centro de servicio al cliente:

Si vous avez besoin de pièces de rechange, d'aide pur l'installation ou si vous avez des questions concernant notre garantie, veuillez appeler nos conseillers en produits au :

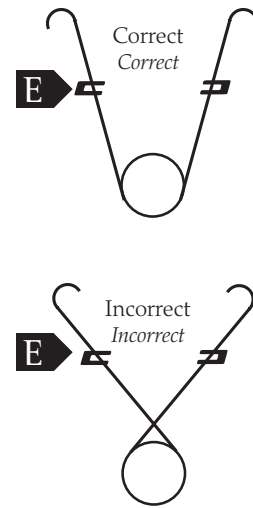
1-800-347-5483

Figure 1
Le Schéma 1



- B. "C" Shaped Hooks
Crochets en "C"
- Existing Recessed Can
Bac Encastré Existant
- Existing Incandescent Socket
Douille à Incandescence Existante

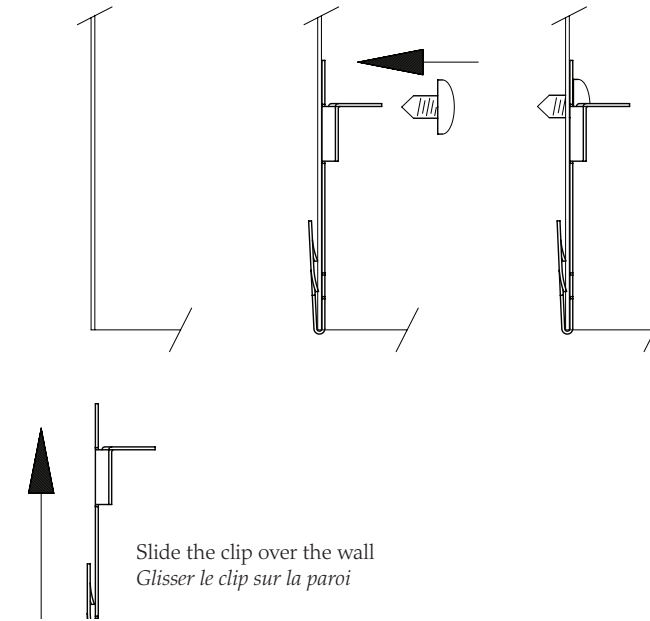
Figure 2
Le Schéma 2



- E. Spring Prongs
Broches à Ressort

Installing the "C" Shaped Bracket
Monter l'Applique en "C"

Normal housing wall
Paroi de Boîtier Normale



Heavy housing wall
Paroi de Boîtier Lourde

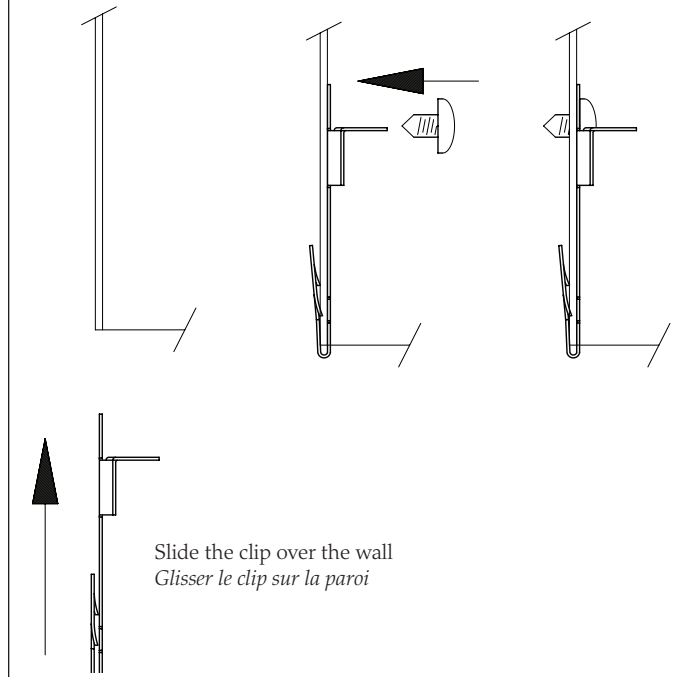
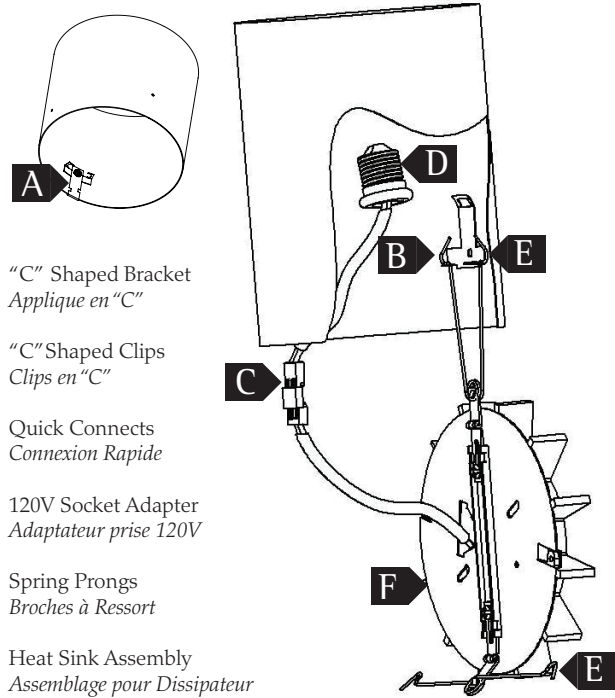
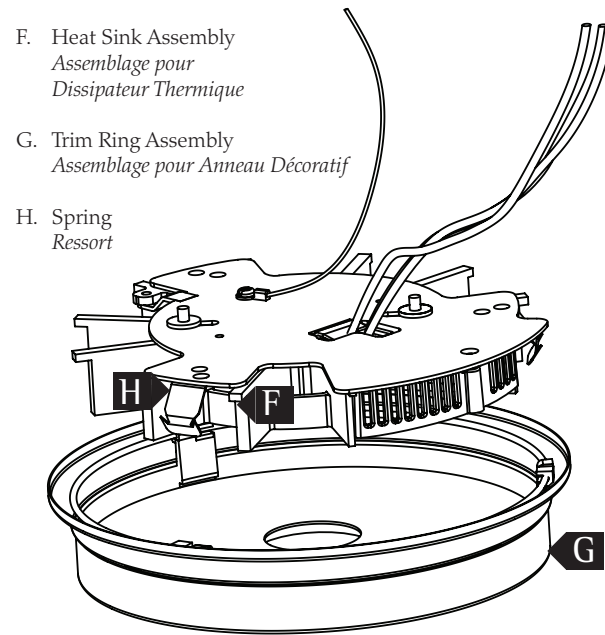


Figure 3
Le Schéma 3



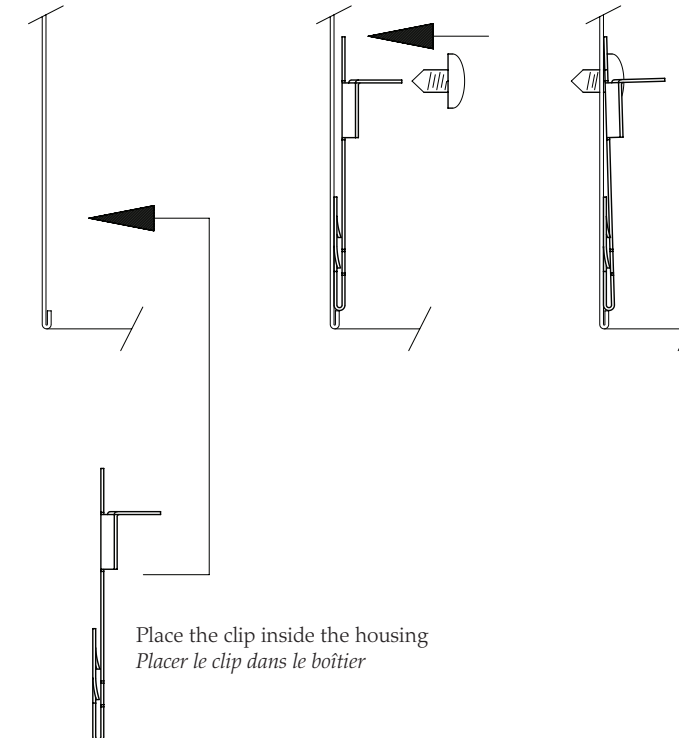
- A. "C" Shaped Bracket
Applique en "C"
- B. "C" Shaped Clips
Clips en "C"
- C. Quick Connects
Connexion Rapide
- D. 120V Socket Adapter
Adaptateur prise 120V
- E. Spring Prongs
Broches à Ressort
- F. Heat Sink Assembly
Assemblage pour Dissipateur Thermique

Figure 4
Le Schéma 4

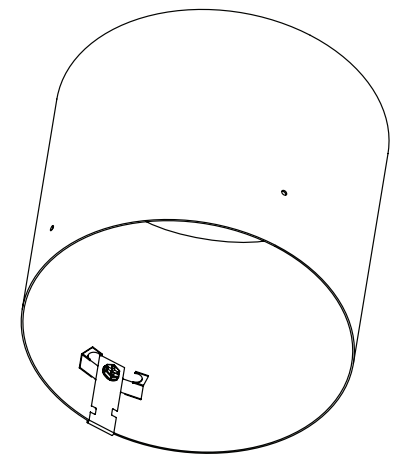


- F. Heat Sink Assembly
Assemblage pour Dissipateur Thermique
- G. Trim Ring Assembly
Assemblage pour Anneau Décoratif
- H. Spring
Ressort

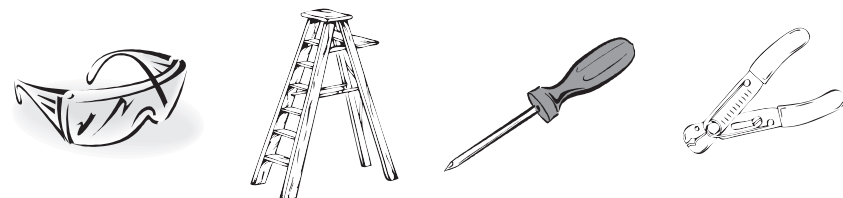
Folded housing wall
Paroi de Boîtier Plissée



Properly Installed "C" Bracket
Applique en "C" Correctement Montée



Helpful Tools / Outils Utiles



Safety Instructions

- CAUTION–Turn off main power at the circuit breaker before installing the fixture, in order to prevent electric shock.
- If you are unclear how to proceed, contact a qualified electrician.
- Read instructions carefully.
- Save these instructions.
- Do not make or alter any open holes in an enclosure of wiring or electrical components during kit installation.
- WARNING - Risk of fire or electric shock. Luminaires wiring, ballasts, or other electrical parts may be damaged when drilling for installation of reflector kit hardware. Check for enclosed wiring and components
- WARNING - To prevent wiring damage or abrasion, do not expose wiring to edges of sheet metal or other sharp objects.
- WARNING - Risk of fire or electric shock. Do not alter, relocate, or remove wiring, lampholders, ballasts, or any other electrical component.
- WARNING - Risk of fire or electric shock. Install this kit only in the luminaires that has the construction features and dimensions shown in the following drawings.
- NOTE: This unit should be installed into a recessed can with a nominal diameter between 5" and 6" and minimum depth of 4".
- WARNING: This fixture should only be installed in the intended manner and location described in this instruction sheet.
- NOTE: This unit can be dimmed. We recommend using a Lutron "Skylark" SELVB-300PH_WH or a Leviton 300w "Decora" No 6615-POW.

Before You Begin

Check to see if the recessed can has "C" shaped hooks as illustrated in figure 1. This retro fit kit is supplied with (2) "C" shaped brackets (A) that can be attached to an existing recessed housing using the supplied sheet metal screws (see page 4). The "C" shaped brackets must be 180° apart. The supplied "C" shaped bracket (A) only needs to be installed if "C"

shaped hooks do not exist in the recessed housing. If necessary, please contact customer service at 1-800-347-5483 to order complementary "C" shaped brackets and self tapping metal screws.

NOTE: For recessed housings constructed of steel, it will be helpful to predrill a hole in the housing using a 3/16" metal cutting drill bit.

Installation

1. Separate quick connectors (C) from 120v socket adapter (D) and LED unit.
2. Screw the 120v socket adapter (D) into the existing recessed downlight socket.
3. Align 2 spring prongs (E) by squeezing them together and release them into the "C" shaped clip (B) located inside the recess housing. This will allow the LED retrofit unit to be suspended from the recess housing. In order to install properly, you must install one spring at a time.
4. WARNING: In order to properly support the heat sink assembly, the springs must be aligned properly before installing into the "C" shaped hooks (B) of bracket (A). Please verify the spring prongs (E) are aligned as shown in figure 3.
5. Reconnect the quick connectors (C) between the 120v socket adapter (D) and the LED retrofit unit.
6. Align the other two spring prongs (E) by squeezing them together and release as you place them into the "C" shaped clips (B) located on the other side of the recess housing.
7. Push the LED retrofit unit up flush to the ceiling.
8. Raise trim ring assembly (G) making sure it properly snaps onto the heat sink assembly (F). If you must remove the trim ring assembly (G), you may do so by gripping the edge of the trim and pulling straight down. Note: Should a spring (H) overlap the trim ring assembly (G), do not use excessive force when removing the trim ring assembly. Doing so may damage your trim.
9. Turn on the breaker and turn on the light.

Consignes de sécurité

- MISE EN GARDE : éteindre le courant en coupant le disjoncteur avant de monter le luminaire, ceci afin d'éviter tout risque d'électrocution.
- Si la marche à suivre vous semble confuse, veuillez contacter un électricien qualifié.
- Veuillez lire les instructions attentivement.
- Veuillez conserver ces instructions.
- Ne perforez ou modifier aucun orifice à proximité de composants électriques ou de branchement durant le montage du kit.
- AVERTISSEMENT – Risque d'incendie ou d'électrocution. Les branchements, ballasts ou autres pièces électriques du luminaire peuvent être endommagés lors du montage de la visserie pour le kit réflecteur. Vérifier les branchements et pièces détachées inclus.
- AVERTISSEMENT – Pour éviter tout dommage ou usure des branchements, ne pas apposer les branchements sur des rebords en métal ou autre objets coupants.
- AVERTISSEMENT – Risque d'incendie ou d'électrocution. Ne pas modifier, déplacer, ou retirer branchements, porte-lampes, ballasts, ou tout autre composant électrique.
- AVERTISSEMENT – Risque d'incendie ou d'électrocution. Monter ce kit uniquement pour les luminaires dont les caractéristiques de structure et les dimensions correspondent à ce qui est montré dans les illustrations suivantes.
- REMARQUE : cet appareil nécessite d'être installé dans un bac encastré d'un diamètre nominal compris entre 5" et 6" et d'une profondeur d'au moins 4".
- AVERTISSEMENT : Cet appareil doit être monté uniquement de la manière et dans un endroit conformément à la fiche des consignes.
- REMARQUE: Cet appareil peut recevoir un variateur d'intensité. Nous recommandons l'utilisation d'un Lutron "Skylark" SELVB-300PH_WH ou d'un Leviton 300w "Decora" No 6615-POW.

Avant de commencer

Vérifier si le bac encastré comporte des crochets en "C" comme illustré sur la figure 1. Ce kit de conversion est fourni avec (2) appliques en "C" (A) qui peuvent être montées au boîtier encastré existant à l'aide de vis à tôle (voir

page 4). Les appliques en doivent se trouver à 180° l'une de l'autre. Le montage des appliques en "C" (A) n'est nécessaire que si le boîtier encastré ne comporte pas de crochets en "C". Si nécessaire, veuillez contacter notre service clientèle au 1-800-347-5483 pour commander des appliques en "C" et des vis de mécanique autotaraudeuses supplémentaires.

REMARQUE: Pour les boîtiers encastrés fabriqués en acier, il est recommandé de prépercer un trou dans le boîtier à l'aide d'un foret à métaux.

Installation

1. Retirer les connecteurs rapides (C) du support adaptateur 120v (D) et de l'unité DEL.
2. Visser le support adaptateur 120v (D) dans la douille du spot encastré.
3. Aligner 2 broches à ressort (E) en les compressant ensemble puis les relâcher dans les clips en "C" (B) situé dans le boîtier encastré, ce qui permettra de suspendre l'unité de conversion DEL depuis le boîtier encastré. Pour un montage correct, vous devez monter un ressort à la fois.
4. AVERTISSEMENT : Les ressorts doivent être convenablement alignés avant de les monter dans les crochets en "C" (B) de l'applique (A), afin qu'ils puissent supporter le dissipateur de chaleur
5. Veuillez vous assurer que les broches à ressort (E) sont alignées comme illustré sur la figure 3.
6. Aligner les deux autres broches à ressort (E) en les compressant ensemble, puis les relâcher en même temps que vous les placez dans les clips en "C" (B) situés de l'autre côté du boîtier encastré.
7. Pousser l'unité de conversion DEL dans le plafond.
8. Hisser l'assemblage de l'anneau décoratif (G) jusqu'au dissipateur thermique (F). S'assurer qu'il s'enclenche correctement dans le dissipateur thermique (F). Si vous devez retirer l'assemblage de l'anneau décoratif (G), agrippez les rebords de l'anneau et tirez vers le bas. Remarque: Si le ressort (H) chevauche l'anneau décoratif (G), ne tirez pas trop fort lorsque vous retirez l'assemblage de l'anneau décoratif. Cela pourrait endommager l'anneau.
9. Allumer le disjoncteur et allumer la lumière.